

## Gaskombiregler, Best.-Nr. 7148 851

Atola, Typ AVA, AVN, AVV

Atola-RN, Typ AVR

Rexola-biferral, Typ RV

Rexola-biferral-RN, Typ RBR, RVM

### Sicherheitshinweise



**Bitte beachten Sie diese Sicherheitshinweise.**

Montage, Erstinbetriebnahme, Wartung und Reparaturen müssen von autorisierten Fachkräften (Heizungsfachbetrieb/Vertragsinstallationsunternehmen) durchgeführt werden (EN 50 110, Teil 1, und VDE 1000, Teil 10).

Bei Arbeiten an Gerät/Heizungsanlage ist diese spannungsfrei zu schalten (z.B. an der separaten Sicherung oder einem Hauptschalter) und gegen Wiedereinschalten zu sichern.

Bei Brennstoff Gas zudem den Gasabsperrhahn schließen und gegen ungewolltes Öffnen sichern.

Instandsetzungsarbeiten an Bauteilen mit sicherheitstechnischer Funktion sind unzulässig.

Bei Austausch müssen die passenden Original-Einzelteile von Viessmann oder gleichwertige, von Viessmann freigegebene Einzelteile verwendet werden.

### Teileverwendung

#### Atola

**Typ ab Herstell-Nr.**

**AVA** 7518 006 bis  
7518 011,  
7518 245,  
7518 246,  
7518 270 bis  
7518 280

**AVN** 7253 200 bis  
7253 205,  
7253 650 bis  
7253 655,  
7253 662 bis  
7253 667

**AVV** 7255 000,  
7255 001,  
7255 050,  
7255 051

#### Atola-RN

**Typ ab Herstell-Nr.**

**AVR** 7518 070 bis  
7518 073,  
7518 080 bis  
7518 084,  
7518 219 bis  
7518 233

#### Rexola-biferral

**Typ ab Herstell-Nr.**

**RV** 7251 685 bis  
7251 687,  
7251 751,  
7251 800,  
7251 975,  
7251 951 bis  
7251 956,  
7252 170 bis  
7252 173,  
7252 180,  
7253 950 bis  
7253 958

#### Rexola-biferral-RN

**Typ ab Herstell-Nr.**

**RBR** 7518 312 bis  
7518 323,  
7518 330 bis  
7518 333

**RVM** 7252 201,  
7252 202

#### **Sicherheitshinweis!**

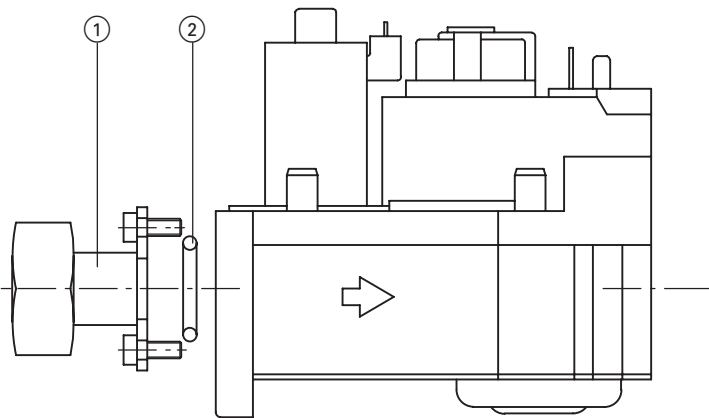
Der Gaskombiregler darf nur bei den angegebenen Typen eingesetzt werden.

Die Angaben in dieser Montageanleitung gelten nur für die Montage in Deutschland, Dänemark und der Schweiz.

Für die Montage in Belgien und Frankreich müssen mögliche abweichende Arbeitsschritte berücksichtigt werden. Die entsprechenden Informationen sind in den landesspezifischen Montageanleitungen enthalten.

Neuen Gaskombiregler vorbereiten

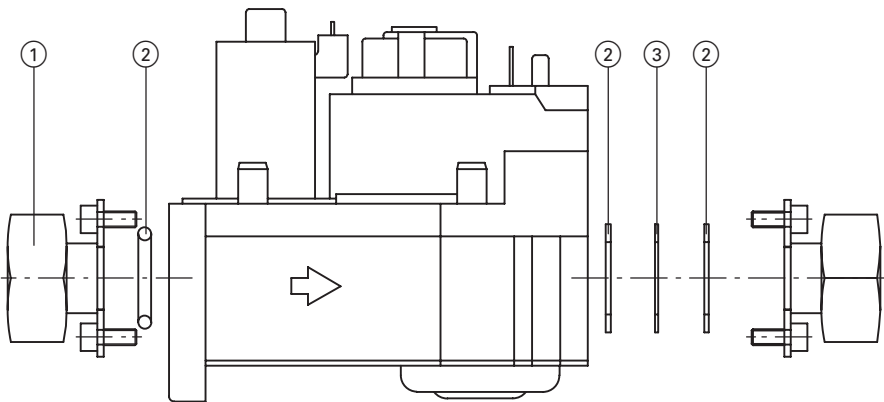
Atola



Eingangsseitig beiliegenden **langen** Flansch ① mit Dichtung ② anschrauben.

Abb. 1  
Gaskombiregler für Atola vorbereiten

Rexola



**Betrieb mit Erdgas**  
Eingangs- und ausgangsseitig beiliegende kurze Flansche ① mit Dichtungen ② anschrauben.

**Betrieb mit Flüssiggas**  
1. Eingangsseitig beiliegenden **kurzen** Flansch ① mit Dichtung ② anschrauben.

2. Anhand der Tabelle prüfen, ob die beiliegende Blende ③ eingebaut werden muss.

3. **Mit Blende**
- Ausgangsseitig Dichtung ②, Blende ③ (mit Grat in Fließrichtung) und Dichtung ② einlegen.
  - ⚠ **Sicherheitshinweis!**  
Bei späterer Umstellung von Flüssiggas auf Erdgas muss die Blende wieder ausgebaut werden.
  - Ausgangsseitig beiliegenden **kurzen** Flansch ① anschrauben.

**Ohne Blende**  
Beiliegenden **kurzen** Flansch ① mit Dichtung ② anschrauben.

Abb. 2  
Gaskombiregler für Rexola vorbereiten

Defekter Gaskombiregler		Gasart		Blende einbauen?
Robertshaw U 7211	Honeywell VR 8605	Erdgas	Flüssiggas	
x		x		nein
x			x	ja
	x	x		nein
	x		x	nein

## Gaskombiregler austauschen

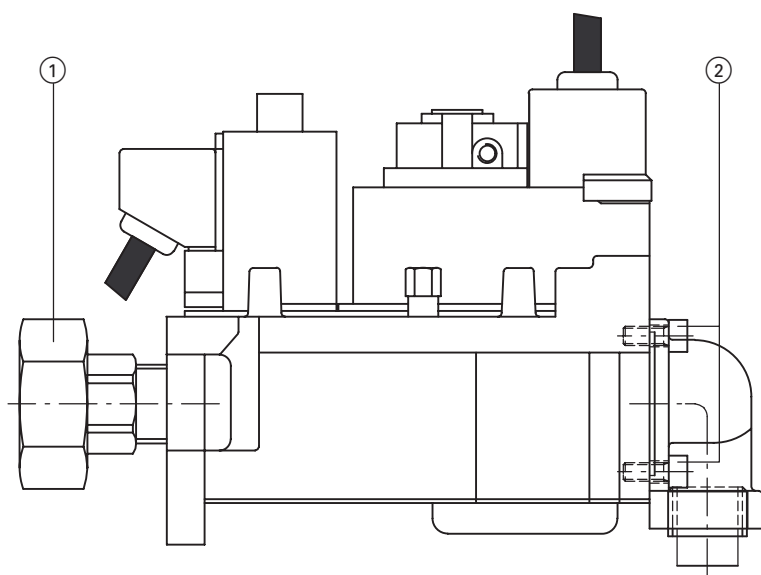


Abb. 3  
Defekten Gaskombiregler vom Atola abbauen

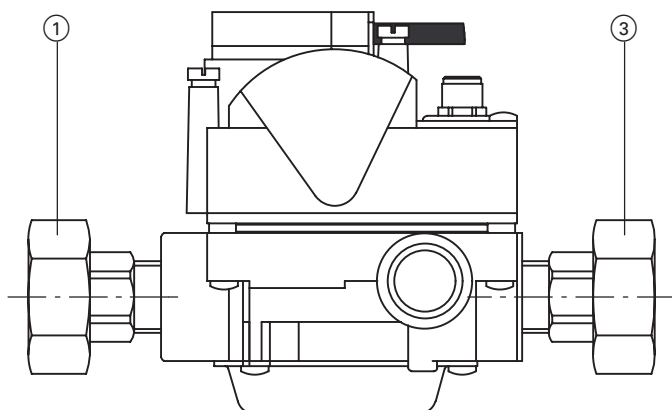


Abb. 4  
Defekten Gaskombiregler vom Rexola abbauen

1. Anlagenschalter „“ an der Regelung abschalten.
2. Netzspannung bzw. Hauptschalter abschalten und gegen fremdes Wiedereinschalten sichern.
3. Gasabsperrhahn schließen und sichern.
4. Verschlüsse am Vorderblech entriegeln und Vorderblech abnehmen.
5. Stecker aus Brenneransteuerung ziehen.
6. **Atola**  
Verschraubung , Innensechskantschrauben lösen.

### Rexola

Verschraubungen und lösen.

7. Einbau des neuen Gaskombireglers mit neuen Dichtungen in umgekehrter Reihenfolge.

### **Sicherheitshinweis!**

Richtige Einbaulage und Fließrichtung (Pfeil auf Gehäuse) beachten.

### Erdgas-Ausführung

8. Anlage in Betrieb nehmen.

### **Sicherheitshinweis!**

Alle Dichtflächen der gasführenden Leitungen und Armaturen bei Betriebsdruck mit einem schaumbildenden Mittel auf Dichtheit prüfen (Lecksuchspray).

9. Düsendruck einstellen.



Serviceanleitung

### Flüssiggas-Ausführung

Weiter auf Seite 4.

## Umstellung auf Flüssiggas

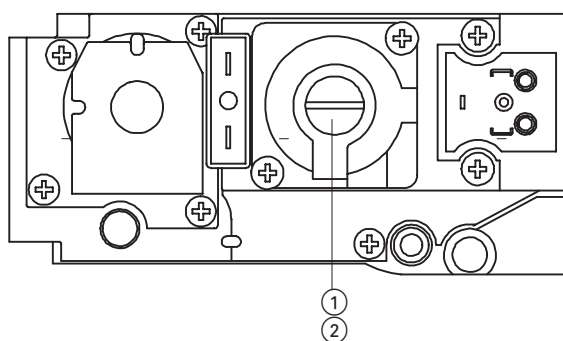


Abb. 5  
Betrieb mit Flüssiggas: Druckreglerfeder wechseln

1. Schutzkappe ① abschrauben und Einstellschraube ② herausdrehen.

2. Feder (blank) aus neuem Gaskombiregler entnehmen.

**⚠ Sicherheitshinweis!**

Feder (blank) für spätere Umstellung aufbewahren.

3. Beiliegende Feder (rot) in neuen Gaskombiregler einsetzen.

4. Einstellschraube ② bis zum Anschlag eindrehen.

5. Schutzkappe ① aufschrauben.

6. Anlage in Betrieb nehmen.

**⚠ Sicherheitshinweis!**

Alle Dichtflächen der gasführenden Leitungen und Armaturen bei Betriebsdruck mit einem schaumbildenden Mittel auf Dichtheit prüfen (Lecksuchspray).

7. Düsendruck messen.



Serviceanleitung

**⚠ Sicherheitshinweis!**

Düsendruck am Verteilerrohr messen.

Nach Einbau der Gas-Blende darf der Düsendruck nicht am Gaskombiregler gemessen werden.